

Artista:

José Abad



Otras obras del artista:



Dato biográfico:

1942 - presente

Artista autodidacta con numerosa obra pública. Una intoxicación por alergia a ciertos colorantes le hace abandonar la pintura en favor de la escultura.

Obra en sala:



"Arma para la paz"

Distintas formas abstractas y punzantes ensambladas que toman la forma de algún artilugio de guerra.

Sentidos:



Pintura fresca



Metales chocando



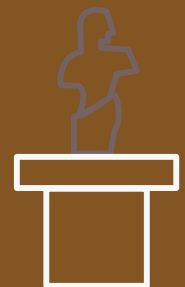
Filos y aristas de metal frío



Cambia de forma lentamente cuando me muevo alrededor de la pieza

Materiales:
Pintura y hierro

Soporte de la obra:

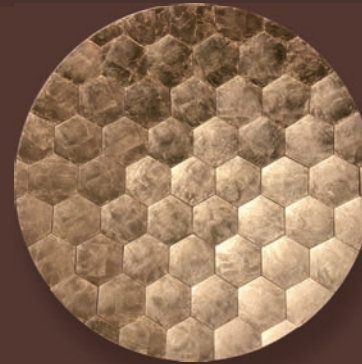




Artista:

Carlos Nicanor

Otras obras del artista:



Dato biográfico:

1974 - presente

Trabaja distintos estilos con multitud de materiales, siempre con acabados irónicos y sorprendentes. En la Habana, Cuba, construyó un largo camino de adoquines amarillos de madera que partían desde el interior de un parque hasta perderse por un muro hacia el mar.

Obra en sala:



"Tenanciro"

El nombre de la pieza es Rocinante al revés, la escultura nos evoca algún artilugio inventado del que no sé sabe muy bien su funcionalidad.

Sentidos:



Madera
y cuero



El traqueteo de una
vieja bicicleta



La tira de cuero
que sujeto con
fuerza para no caer



Cómo avanza
torpemente este
artilugio

Materiales:

Cuero, madera y
hierros reciclados.

Soporte
de la obra:



Artista:

Jiří Georg Dokoupil



Otras obras del artista:



Dato biográfico:

1954 - presente

Durante su trayectoria ha experimentado con muchas técnicas artísticas, sus obras pueden estar hechas con humo de vela, pompas de jabón o leche materna.

Obra en sala:



"Obra maestra"

Dos contrincantes enfrentándose en la lucha canaria.

Sentidos:



Una vela encendida



Las caídas en la arena de los luchadores



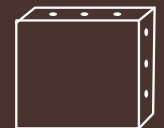
La cera caliente entre mis dedos



Las mañas de los luchadores

Materiales:
Humo de velas

Soporte:



Artista:

Pepe Dámaso



Otras obras del artista:



Dato biográfico:

1933 - presente

Su obra está inspirada en la cultura de Canarias, siendo vital la utilización de la luz y el color para definir su melancólica alegría. También utiliza materiales encontrados y reciclados .

Obra en sala:



"Sin título"

Composición, que se asemeja a una calavera, con restos encontrados de algún entramado y pintura muy matérica.

Sentidos:



Muebles rotos y viejos en un trastero



EL crujir de pequeñas ramas cecas



Las variaciones de pintura y entramado vegetal



Seco y áspero



Una calavera que me mira sonriente

Materiales:

Desecho de sillas y pintura

Soporte de la obra:

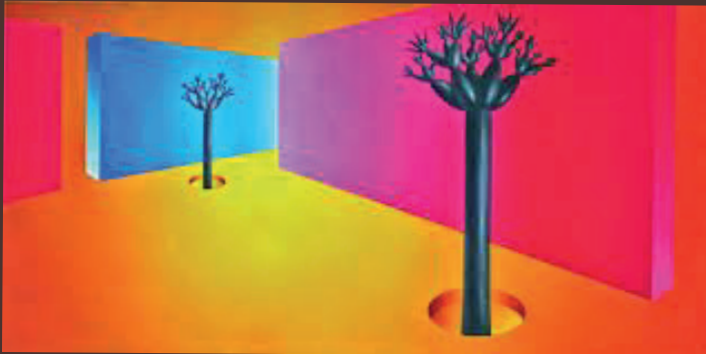




Artista:

Carmen Cologan

Otras obras de la artista:



Dato biográfico:

1959 - presente

Una constante en su obra es la inspiración en el mundo vegetal, que representa en múltiples formatos. Experimenta e indaga con la materia, la textura y los pigmentos.

Obra en sala:



"Sin título (díptico)"

Dos superficies de materia arenosa marcadas por lo que podrían ser unos dedos.

Sentidos:



La brisa marina marina de una tarde en la playa



Mis dedos deslizándose sobre la arena



La arena de la playa entre mis dedos



El brillo de la arena blanca

Materiales:
Arena
y pintura

Soporte
de la obra:





Artista:

Jorge Oramas

Otras obras del artista:



Dato biográfico:

1911 - 1935

Durante sus últimos años, estando enfermo de tuberculosis, pintó los paisajes que se veían desde la ventana de su habitación. Debido a esta enfermedad, falleció con tan solo 24 años.

Obra en sala:



"Marzagán (paisaje)"

Paisaje de un pueblo de Gran Canaria.

Sentidos:



El mar



El canto de un mirlo



La hierba fresca



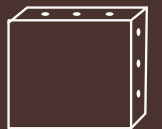
Los higos tunos



Movimiento de las hojas de palma

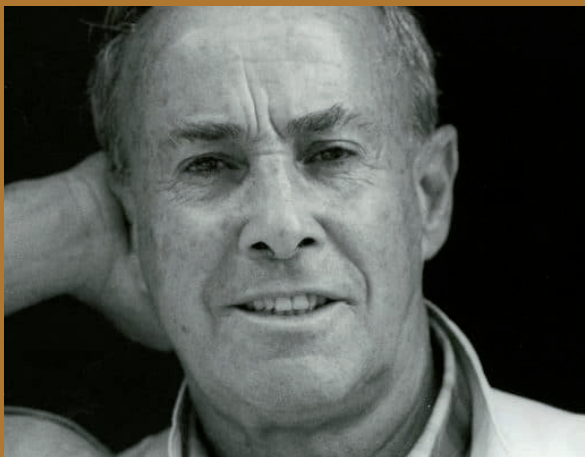
Materiales:
Pintura al óleo

Soporte de la obra:



Artista:

César Manrique



Otras obras del artista:

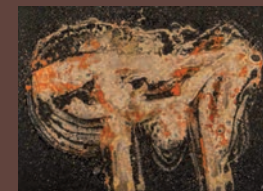


Dato biográfico:

1919 - 1992

Luchó con intensidad en la defensa y conservación del paisaje de Lanzarote. Alcanzó la fama mundial, llegando a diseñar para la marca automovilística BMW. También diseñó numerosos espacios públicos, como el Parque Marítimo de Santa Cruz.

Obra en sala:



"Sin título"

Un trazo gestual, único y rápido, que se asemeja algún animal prehistórico.

Sentidos:



Azufre del volcán



Mis pisadas sobre el rofe



La piedra volcánica rugosa



La textura arenosa en mi boca



La lava fluir por los paisajes de Timanfaya

Materiales:

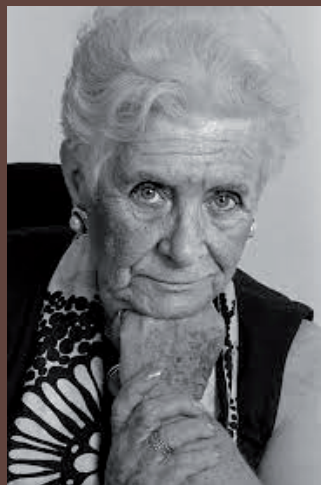
Rofe y pintura

Soporte de la obra:



Artista:

Lola Massieu



Otras obras de la artista:



Dato biográfico:

1921 - 2007

Pintora vanguardista y transgresora que luchó incansablemente contra políticos y su entorno social e incluso familiar para imponerse como mujer artista ante la sociedad. Se considera como "la artista más rebelde de la pintura canaria", dedicando casi sesenta años de su vida a la creación pictórica.

Obra en sala:



"Destrucción de la humanidad"

Raras formas, con pocos y desgastados colores, que nos podrían evocar el concepto de destrucción.

Sentidos:



La humedad de una cueva



Gotas de agua



Paredes húmedas y resbaladizas



La fibra



Un hilo de luz desde el interior de la cueva

Materiales:

Alquitrán y pintura acrílica

Soporte de la obra:

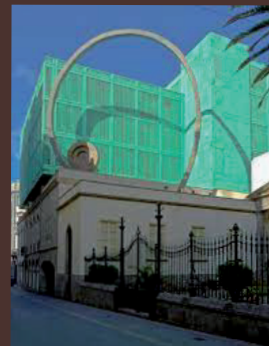




Artista:

Martín Chirino

Otras obras del artista:



Dato biográfico:

1925 - 2019

De niño prestaba atención a las espirales de arena que se formaban con el viento en la playa. Por ello las espirales siempre fueron una constante en su trabajo. Buscó el máximo potencial expresivo con un mínimo de materia, siempre a través del hierro como material conductor.

Obra en sala:



"El viento"

Formas sinuosas con tendencia a cerrarse. Están inspiradas en los posibles movimientos de un remolino de viento.

Sentidos:



El sonido del viento entre los metales



La textura suave y fría del metal



Remolinos de arena en la playa

Materiales:

Bronce

Apoyo habitual:
(peanas)





Artista:

María Belén Morales

Otras obras de la artista:



Dato biográfico:

1928 - 2016

Investigó con diversas formas, sobre todo de gran formato, y materiales tanto convencionales como industriales, atreviéndose a trabajar en talleres donde los hombres eran absoluta mayoría. Tuvo un fuerte compromiso con la renovación de los lenguajes plásticos de Canarias.

Obra en sala:



"Veleta II"

Madera y metal ensamblado en una sola pieza que gira sobre una peana. Esto nos podría recordar a una veleta.

Sentidos:



Las veletas al viento



Diferentes temperaturas de los dos materiales



Las veletas temblorosas indicando la dirección del viento

Materiales:

Hierro y madera

Apoyo habitual de la obra:





Artista:

Manolo Millares

Otras obras del artista:



Dato biográfico:

1926 -1972

Artista autodidacta que se inspiró en el Surrealismo y la cultura canaria aborigen para la creación de su obra. Utilizó diversos materiales como las arpilleras, evocando las telas que envuelven a las momias guanches, la arena, la cerámica o la madera.

Obra en sala:



"Humúnculo"

Lienzo arrugado con distintos gestos en el dibujo y pintura, representando formas abstractas.

Sentidos:



Tela de saco viejo



El rasgar de telas



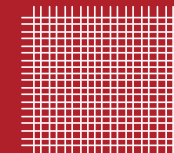
La textura áspera de la tela



El hilo entrando y saliendo entre las telas de saco

Materiales:
Saco, hilos,
sogas y
pintura

Soporte de
la obra:
Arpillera

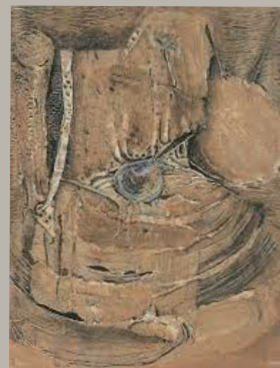


Artista:

Arminda del Castillo



Otras obras de la artista:



Dato biográfico:

Se caracteriza por utilizar fibras vegetales, como anea de platanera, para crear su obra. Nunca se ha vinculado a ningún grupo artístico y le encanta experimentar con diferentes técnicas y materiales.

Obra en sala:



"Sin título"

Distintas formas abstractas, conseguidas con la anea de platanera, que nos evocan el proceso de cultivo de esta planta.

Sentidos:



Plataneras



El sonido de las hojas en un día ventoso



La textura acanalada de la hoja seca



El sabor de su fruto, el plátano



Los rayos de sol a través de las hojas de platanera

Materiales:

Anea de plataneras

Soporte de la obra:

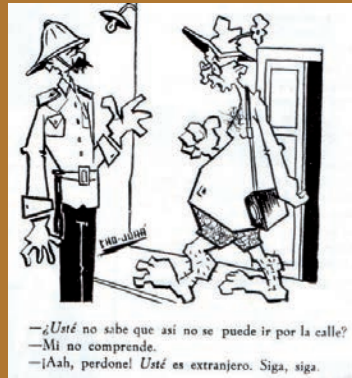




Artista:

Cho-Juaá

Otras obras del artista:



Dato biográfico:

1924 - 1992

Artista de viñetas y caricaturas. Ocultó su apellido Millares al estar vinculado a las artes y la cultura en Canarias. Cho-Juaá también es el nombre del personaje que inventó para representar la esencia popular de nuestras islas.

Obra en sala:



"Sin título"

Manchas multicolores sobre distintos materiales que nos sugieren la forma espéptica de una mujer con una escoba.

Sentidos:



Ropa vieja y humedad



El roce de la escoba contra el suelo



Las fibras secas del cepillo



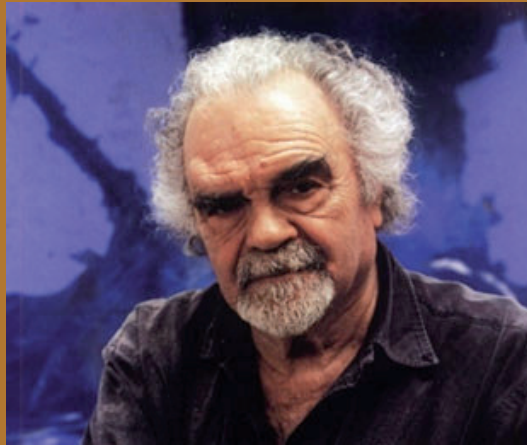
El baile de la escoba mientras barre

Materiales:

Telas, hilos y distintos materiales reciclados.

Soporte de la obra:





Artista:

Josep Guinovart

Obra en sala:



"Sin título"

Formas abstractas con tridimensionalidad y volumen.

Sentidos:



El sonido de las hojas metálicas al recortarlas



El corte en mi mano con el filo del metal



El movimiento fingido por el volumen de hojas metálicas

Otras obras del artista:



Dato biográfico:

1927 - 2007

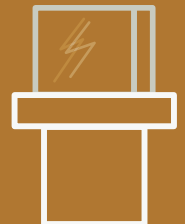
Ejerció el oficio de pintor de paredes antes de dedicarse por completo a la pintura. Su obra pasó por muchos estilos diferentes, desde el realismo naturalista hasta la libertad total del lenguaje, como el informalismo.

Materiales:

Collage de cartulinas

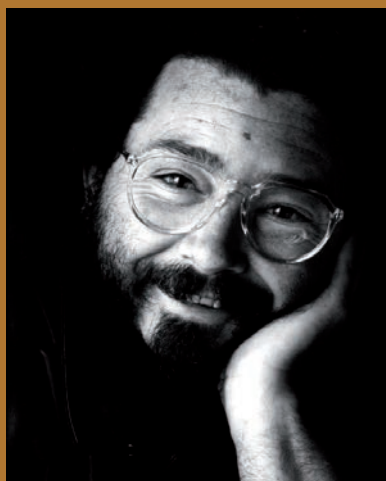
Soporte de la obra:

caja de acetato (sobre peana)



Artista:

Poldo Cebrián



Otras obras del artista:

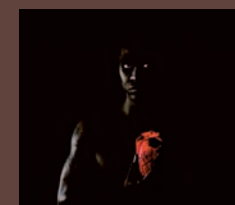


Dato biográfico:

1948 - presente

Heredó la pasión por la fotografía desde niño gracias a su padre, Leopoldo Cebrián, un renombrado fotógrafo español. En sus obras predomina el blanco y el negro.

Obra en sala:



"Cementerio atlántico"

Un hombre negro sostiene un impactante corazón rojo en la mano.

Sentidos:



Un corazón latir



Los movimientos de contracción y relajación en mi mano



La sangre fresca



La mirada profunda e hipnótica del modelo

Materiales:

Tintas de impresión pigmentadas

Soporte de la obra:

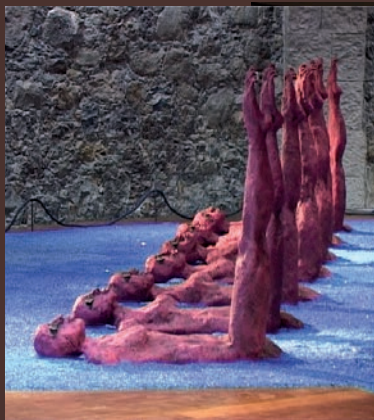




Artista:

Rosa Hernández

Otras obras de la artista:



Dato biográfico:

1958 - presente

Desarrolló una intensa labor de investigación en el campo de la escultura, experimentado con la utilización de distintas resinas sintéticas. Sus instalaciones requieren amplios espacios.

Obra en sala:



"Cabras"

Dos cabras se enzarzan en una pelea, generando un momento de máximo impacto.

Sentidos:



Leche de cabra recién ordeñada



El intenso, y casi desagradable, olor de las cabras



El balar de las cabras mientras luchan



La variación de texturas en la superficie de la pieza



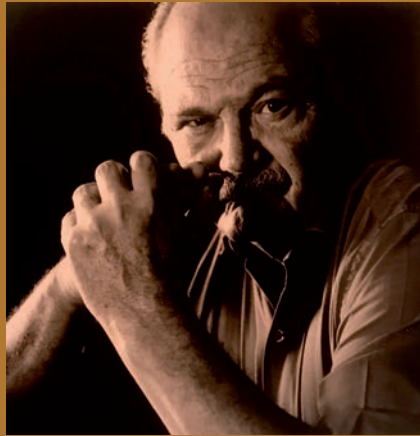
Los movimientos de las cabras mientras luchan

Materiales:

Resinas



Soporte de la obra:



Artista:

Manuel Bethencourt

Otras obras del artista:



Dato biográfico:

1931 - 2012

Hijo de emigrantes canarios en Cuba. Tras volver a las islas, se traslada a Madrid para estudiar Dibujo y Bellas Artes. Los viajes a Roma, como estudiante de escultura, y a África marcaron etapas importantes en su obra.

Obra en sala:



"Adán y Eva"

Dos personajes, con expresiones muy distintas en el rostro, se abrazan.

Sentidos:



Los gemidos los de los personajes



Las distintas curvas de la escultura



Los brillos y sombras del metal de la escultura

Materiales:
Bronce
cincelado

Soporte de la obra:
Peana





Artista:

Julia María Martín

Otras obras de la artista:



Dato biográfico:

1979 - presente

Esta joven artista ha sido premiada por la Bienal de Artes Plásticas de Santa Cruz de Tenerife. Su principal objetivo es representar texturas, especialmente de tejidos.

Obra en sala:



"Mundo amorfa"

Objetos hechos con tejidos cosidos a un lienzo.

Sentidos:



El paso de las agujas atravesando el lienzo



Las ricas texturas de la lana



Los elementos son muy flexibles

Materiales:
Pintura al óleo

Soporte de la obra:



Nombre del artista

Otras obras del artista no expuestas en la exposición. Algunas de ellas podrían estar en espacios públicos conocidos por ti.

Algún rasgo de su biografía o manera de hacer su trabajo artístico.

Obra expuesta en esta exposición.



Título y breve explicación de lo que ves.

Percepciones de la obra



¿Podría tener alguna sensación olfativa esta obra de arte?



En ocasiones hay elementos que nos evocan algún tipo de sonido, por lo que hay representado o por los materiales de los que está hecho



¿Si pudieras tocar la obra qué crees que sentirías?
¿Si pudieras tocar el objeto real representado que sensación podrías tener al tacto de tus manos?



¿Te sugiere algún sabor?
¿A qué saben los elementos que hay en la obra?



¿Qué podría pasar a continuación en la escena?

¿Podrías imaginar al artista ejecutando esta obra?

Materiales:

Materiales usados para hacer esta obra. Especialmente se utiliza el lienzo, que es una tela tratada sobre un bastidor o estructura de madera.

Soporte:

Material sobre el que se hace la obra y elementos sobre el que se suele colocar. Muchas veces se utiliza una peana para darle protagonismo.

Tipos de soporte:



Peana



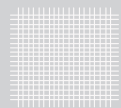
Papel



Lienzo



Tabla



Arpilleras

